



# Vereniging Vrienden van de Sloterplas

Nieuwsbrief 53 september 2016



Foto: Wouter van der Wulp

## Jaarlijkse VVS-kanotocht zondag 9 oktober start 11.30 uur

vanaf het Watersportcentrum Sloterplas,  
Watersporteiland, Zuidoostoever,  
Christoffel Plantijngracht 4

We gaan een mooie gevarieerde tocht varen, die dankzij een nieuwe kanotunnel dit jaar voor het eerst mogelijk is. Ook dit jaar varen we weer samen met de kanovereniging Sloterplas.

We varen onder andere langs Molen De 1100 Roe uit de 17<sup>e</sup> eeuw. Halverwege zal er bij de kanoduiker Ma Braunpad een pauze gehouden worden.

Tijdens de vaartocht maken we kans op ontmoetingen met o.a. aalscholvers, haviken, buizerds, ijsvogels en schildpadden.

Introducees zijn welkom!

Deelname is gratis. graag aanmelden:  
tel. 020-6990067 of  
e-mail: [post@vriendenvandesloterplas.nl](mailto:post@vriendenvandesloterplas.nl)

## Zomer aan de Sloterplas

Half juli is op het strandje en langs de pier naar het bolwerk aan de Noordwestoever van de Sloterplas zoveel zand gestort dat het strandje vijf keer zo groot geworden is en er nu sprake is van Strand Sloterplas. Hier kunnen omwonenden zwemmen en zonnen terwijl hun peuters aan de waterkant poedelen en graven. Er zijn strandstoelen, parasols, kinderspeelgoed te leen en ook een ijs-tent en foodtrucks zijn aanwezig.

En niet te vergeten..... de zo door ons gewenste toiletten.



Foto: Erik Swierstra

Ook de watersportcentra (Watersportcentrum Sloterplas en de Duikelaar) zijn in de zomer actief met kano- en zeillessen voor kinderen. De bonte vloot kleine zeilbootjes is een vrolijk gezicht.

De onverwachte hittegolf van midden september heeft een recordaantal mensen, ook naar de andere oevers van de plas gelokt om een duik te nemen. Daarbij zijn de zwemtrapjes, die rondom de Sloterplas zijn geplaatst maximaal benut.

## Concept Rapport Zwemwaterprofiel Sloterpas 2016 van Waternet, conclusies

De blauwalgproblematiek in de Sloterpas heeft de laatste jaren een enorme verbetering laten zien, waarschijnlijk door de populatie quagga mossels in combinatie met het blauwalgwerend scherm op de zwemlocatie. Hierdoor zijn niet langer de blauwalgen, maar de fecale bacteriën de meest zorgwekkende factor voor de Varkensbaai. Op basis van de metingen wordt bepaald of de locatie in de klasse Uitstekend, Goed, Aanvaardbaar of Slecht valt. De Varkensbaai zit al jaren in de klasse Aanvaardbaar. De ganzen en andere vogels die het gras en het strand rond de zwemzone bevolken zijn hier hoogst waarschijnlijk de oorzaak van. Zonder passende maatregelen zoals het weren van vogels of grondig opruimen van feces, valt er niet direct verbetering te verwachten. Het hele conceptrapport is te vinden via internet: Zwemwaterprofiel Sloterpas Varkensbaai 2016

### Freerunning-parcours aan de Sloterpas

Freerunning is een nieuwe sport waarbij men door rennen, klimmen, springen, kruipen, balanceren, hangen en zwaaien zo creatief mogelijk obstakels probeert te overwinnen.

Op de loswal aan de Zuidoever van de Sloterpas verschenen in juni grote zwarte schermen. Wat zou hier achter schuilgaan?

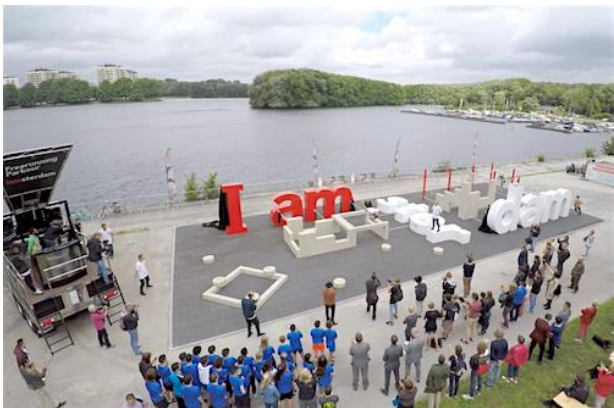


Foto van het Stadsdeel Nieuw-West, gemaakt met behulp van een drone; 11 juli 2016.

We moesten even geduld hebben maar op 11 juli werd een Freerunning-parcours onthuld, samengesteld uit de letters van de slogan I Amsterdam. De obstakels zijn de uitgedeelte en nieuw geschilderde letters die vroeger op het Museumplein stonden; aangevuld met muurtjes, rekstokken en hekken. Het parcours wordt veelvuldig gebruikt en is een waardevolle aanwinst van de sport- en recreatiefunctie van het Sloterpark.

## Het evenementenbeleid van de gemeente Amsterdam

De belangrijkste reden waarom Amsterdam steeds meer en steeds grotere evenementen toestaat, zelfs in de parken, is omdat evenementen goed zijn voor de economische positie van de stad. Ook stadsdeel Nieuw-West wil meer evenementen verwelkomen. Daarmee wordt Nieuw-West "op de kaart gezet", krijgt Nieuw-West een "positief imago" en "dynamische uitstraling" en krijgt het park meer "reuring". Parkvrienden, natuurbeschermers en bewoners zijn, zoals bekend, vooral boos om de grote, 15.000 tot 25.000 bezoekers tellende, dancefestivals, omdat de natuur in het park eronder lijdt. De Gemeente Amsterdam probeert nu een balans te vinden met een nieuw evenementenbeleid, waarin de zogenaamde locatieprofielen per park worden verwerkt. Dat wil zeggen een beschrijving van de locatie, het soort evenement, het maximum aantal bezoekers, het aantal evenementen per jaar, omgevingsvoorschriften etc.

De parkbeschermers, bewonersverenigingen en de organisatoren moeten betrokken worden bij de samenstelling van het locatieprofiel dat volgens planning in oktober door de Gemeenteraad wordt vastgesteld.

Onze uitgebreide inbreng, kunt u lezen op onze website; hier de hoofdpunten:

1. Volgens de opdracht van de centrale gemeente had de VVS: "1 of 2 maal moeten worden geconsulteerd over hoe de locatie gebruikt kan worden voor het organiseren van evenementen met als doel te zoeken naar consensus".

*Dit is niet gebeurd. Op onze vraag daarover kregen we op 26 augustus het uitgewerkte locatieprofiel toegestuurd waarop we nog tot uiterlijk 1 september konden reageren.*

*Een onmogelijke opdracht.*

2. Het bleek bij dit locatieprofiel alleen te gaan om het gebied waar in de afgelopen jaren twee dancefestivals gehouden zijn: a. het deel van het Grote Parkeiland, ten noorden van de heuvel; b. het openbaar deel van het Zwembadeiland en c. het omheinde terrein van het Sloterparkbad.

*De rest van het Sloterpark was niet aan de orde, waarom niet?*

3. De omschrijving van de gebruikte terreinen op de locatiokaart was onduidelijk. *Daardoor klopten de afmetingen van het terrein en de bezoekersaantallen niet, met als gevolg dat men verwacht in het vervolg 35.000 bezoekers te kunnen ontvangen terwijl Loveland dit jaar op het hele terrein maximaal 25.000 bezoekers kwijt kon.*

4. Het feit dat de opbouw van de bodem van het Grote Parkeiland anders en veel kwetsbaarder is dan van het Zwembadeiland, werd wel aangegeven in het locatieprofiel van 2013, maar werd nu niet meer genoemd.

5. De maximale duur van op- en afbouw is gesteld op totaal 12 dagen.

*Volgens de uitgangspunten van het nieuwe evenementenbeleid zou dit behoudens uitzonderlijke gevallen beperkt moeten worden tot maximaal 4 dagen.*

6. De gemeente stelt voor het park aan te passen aan de evenementen met versteviging bodem, krachtstroom, riool etc..

*Het park is geen evenemententerrein.*

*Pluspunten zijn:*

1. het voornemen om de eilandjes bij het Sloterparkbad voortaan uit te sluiten voor evenementen.

2. als wordt besloten het buitenbad van het Sloterparkbad af te schaffen, dan wordt het mogelijk om de oever openbaar te maken als onderdeel van het Rondje Sloterplas.

**We benadrukken nogmaals dat wij vinden dat dancefestivals niet thuis horen in het Sloterpark en dat het recent verkregen Westpoort een uitstekend alternatief is voor dit soort grote, veel overlast gevende festivals.**

Op woensdagavond 5 oktober wordt o.a. dit locatieprofiel besproken in de voorbereidende bestuurscommissievergadering Locatieprofielen.

### **Parken zijn groene sponzen volgens Hoogheemraadschap AGV**

Onlangs is een Memo opgedoken van 23 september 2015 waarin het Hoogheemraadschap AGV vragen beantwoordt, gesteld door dhr. De Vries van de PvdA-fractie, over het ontstaan van harde bodemplaten in parken door evenementen. Bij de beantwoording zijn de Rainproof en het Ingenieursbureau van de Gemeente geraadpleegd.

Opvallend is dat het AGV stelt dat: "evenementen nooit mogen leiden tot een permanente of langdurige schade aan de waterhuishouding van parken. Zeker ook omdat parken groene sponzen zijn die een belangrijke bijdrage leveren aan de regenbestendigheid van de omgeving. Het waterschap benadrukt daarom het belang van de sponswerking van het park en dat door grootschalige evenementen de kwaliteit van bodem en de daarmee verbonden water-

huishouding van het park niet nadelig mag worden beïnvloed".

Ook zegt het AGV dat "door een slechte afwatering door een ondoorlatende toplaag de bodem zuurstofarmer wordt waardoor de bomen oppervlakkiger gaan wortelen en minder stabiel zijn tijdens de storm" en dat "bodemverdichting bij bomen nauwelijks meer te herstellen is vanwege de wortels want omwoelen, spitten of diep verticuteren zou de wortelpakketten te veel beschadigen."

### **Het vernieuwde Wilgenlaantje**



Foto: Erik Swierstra

### **Verslag excursie groentetuin Wim Bijma**

16 juli bezochten we met een groepje van 12 VVS-leden, het maximum aantal, voor de tweede keer de bijzondere tuin van Wim Bijma aan de Osdorperweg.

Na een uitvoerig verhaal over het ontstaan van de tuin en de filosofie waarmee Wim Bijma de tuin exploiteert, werden we geleid langs alle bijzondere (vaak vergeten) groenten en kruiden. Het geheim van de heerlijke smaak van deze gewassen komt volgens Wim Bijma door de grond die vol zit met mineralen en sporen die de uitgeveende polder voortbrengt. Ook gebruikt hij organische meststoffen, zoals o.a. beendermeel, die hun voeding heel langzaam aan de planten geven. Hij zaait en poot bij opkomende maan en houdt de natuur goed in de gaten. De gewassen groeien zonder kunstlicht en zonder verwarming en zijn daardoor altijd seizoensgroenten.

Als om wat voor reden dan ook de groenten geen goede smaak hebben, dan verkoopt hij ze niet. Hij levert aan sterrenrestaurants, juist vanwege de bijzondere groenten en de intense smaken. Zoals de kruiden de kleine pimpernel en het kruidnagelbasilicum en de snijbiet, peperige boerenkool en vele soorten sla. Tot slot kregen we nog een speciale, heerlijke krop sla mee.



Foto en tekst: Wouter van der Wulp

## Waterschildpadden in Amsterdam

Schildpadden zonnend op een boomstammetje in het water. In veel Amsterdamse parken kun je ze tegenkomen. Ook in de wateren rond de Sloterplas. Op onze jaarlijkse kanotocht op 9 oktober varen we langs waterspeelplaats De Natureluur. En als we daar een beetje stil en rustig varen is er een goede kans er een paar te zien zitten. Vorig jaar trof Marjori Hong er zelfs eentje aan langs een voetpad in het park. Die schildpad had net een kuiltje gegraven en was bezig eieren te leggen. Voor wie dat niet kan geloven, op haar website [gefladder.nl](http://gefladder.nl) staat er een filmpje van.

### *Een beetje vreemd*

Schildpadden in Nederland, dat is een beetje vreemd. Het waren dan ook oorspronkelijk huisdieren, die als schattig klein schildpadje van vijf centimeter gekocht zijn. Maar ze kunnen wel dertig centimeter worden. En als dan het bakje te klein wordt en steeds sneller gaat stinken.... De schildpadden in onze parken komen uit de zuidelijke Verenigde Staten en Midden-Amerika. Vaak zijn het roodwangschildpadden, maar die mogen sinds 1988 niet meer geïmporteerd worden. Je ziet dan intussen ook steeds meer andere schildpadden in de parken, zoals geelwang- en geelbuikschildpadden. Want vreemd genoeg mogen die nog wel ingevoerd worden.

### *Alleseters*

De waterschildpadden zijn alleseters. Volgens sommigen vormen ze een grote aanslag op onze natuur omdat ze ook vissen en amfibieën eten. Oudere schildpadden zouden volgens anderen vooral planten eten. Het laatste woord is er nog niet over gezegd, maar de

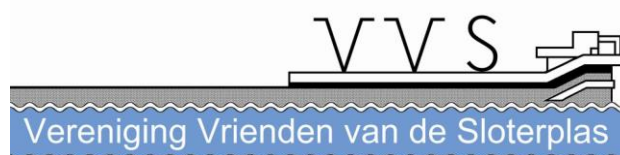
meeste Amsterdammers vinden het wel leuk om een schildpad tegen te komen in het park, zolang het maar geen bijtschildpad is.

### *Amsterdam nog te koud*

De waterschildpadden overleven onze winters door zich in te graven op land of in de modder van vijvers en sloten. Volgens de stads-ecologen leggen de waterschildpadden misschien soms wel eieren bij ons, maar is het voorlopig nog te koud in Nederland om ze ook uit te doen komen. En komen ze toch uit, dan komen daar alleen mannetjes uit. De temperatuur van de bodem bepaalt namelijk het geslacht van de jongen. In het Amsterdamse beestenboek valt te lezen dat bij roodwangschildpadden er onder de 27,5 graden enkel mannetjes uit de eieren komen. Tussen de 27,5 en 29 graden is er een kans op beide geslachten en als de bodem gemiddeld warmer dan 29 graden is, komen er weer louter vrouwtjes uit. In Nederland blijft de gemiddelde bodemtemperatuur altijd onder de 27,5 graden. Dus mochten de eieren toch uitkomen, dan komen hier enkel mannetjes uit. En als er geen vrouwtjes bij uitgezet worden, zullen ze uiteindelijk weer uitsterven bij ons. In Spanje, Italië en Zuid-Frankrijk daarentegen kunnen ze zich wel succesvol voortplanten en bedreigen ze daar de inheemse schildpadden.

### *Koop geen schildpadden*

Een invoerverbod voor alle waterschildpadden zou logisch zijn. Dit beschermt de wilde exemplaren en voorkomt dierenmishandeling. Het advies is sowieso om toch vooral niet in een impuls zo'n schattig klein schildpadje te kopen. Want ze blijven niet klein. En hoe leuk ook misschien, in onze parken horen ze toch echt niet. Onderzoeksinstituut Alterra heeft in 2011 een risico-analyse gedaan. Hoewel het risico moeilijk te bepalen is, vormen volgens dat rapport deze waterschildpadden een substantieel risico voor de Nederlandse natuur.



[post@vriendenvandesloterplas.nl](mailto:post@vriendenvandesloterplas.nl)

[www.vriendenvandesloterplas.nl](http://www.vriendenvandesloterplas.nl)

Jan Tooropstraat 6 - 1062 BM Amsterdam

Lidmaatschap 5 euro per jaar (minimaal)

IBAN: NL86INGB000959012